



©Johan Ledung/Bildupphovsrätt. Foto C. Fahlén

## AVSKEDSRUM - SÖDERSJUKHUSET

# Spår av liv

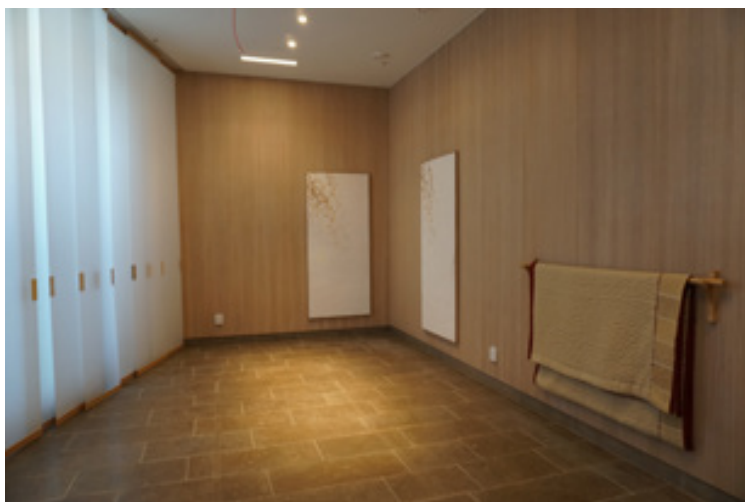
Den konstnärliga gestaltningen bidrar till att ge avskedsrummen lugn och stillhet. Avsikten är att skapa en helhet av ljus och värdighet som ska fungera oavsett trostillhörighet. Miljön utanför avskedsrummen kommer i ett senare skede att utformas som en grönskande trädgårdslund med bersåer, skulpturer och sittplatser.

Konstnären **Johan Ledung** har gjort en genomgripande gestaltning av avskedsmiljön – två visningsrum/rum för avsked, varav ett med tvättning och två väntrum med separat entré från en trädgårdslund. Förutom skapandet av konstverken har konstnären också gett förslag på färgsättning, val av kvalitet på ekpanel, att putsa de flesta täta väggar med fibrite för en mer levande yta och syraetsade glaspartier mellan avskedsrum och väntrum som bemålas med oljefärg. Ljussilande panelgardiner i alla rum med individuella handtag ingår också.

***Jag tror på konsten som en positiv kraft  
Min tro är stark, blind och helt utan grund.***

***Wisława Szymborska***

■ När Stockholms läns landsting bygger om eller bygger nytt avsätts en del av bygginvesteringen till konstnärlig gestaltning. Hur resurserna fördelas, till vad, och vilka konstnärer som får uppdrag bereds av en arbetsgrupp. Den kan bestå av representanter från personalgruppen, konstkonsulter, arkitekt och husets förvaltare samt en projektledare från kulturförvaltningen.



Den konstnärliga gestaltningen består av olika delar i de olika rummen. Den byggnadsintegrerade konsten består av oljemåleri på syraetsade glaspartier mellan väntrummen och avskedsrummen samt överlappande panelgardiner i brandklassad folie och Trevira. Dessa har monterats i fem parallella skenor i väntrum och avskedsrum och skapar ett vertikalt ljusspel.

Övriga delar av konstverket består av: ett textilt konstverk, ryamatta i ull/lin, i varje väntrum, målningar i förrum, avskedsrum och väntrum, bårtäcken i Trevira och bomull, ett bord/bänk i ek med kalkstensskiva till varje avskedsrum med tillhörande ikoner.

Johan Ledung behandlar avskedsmiljön som en helhet bestående av två avskilda enheter som förenas av en gemensam entré. Med hjälp av noggranna val av ingående material och deras respektive ytbehandling tillför han miljön ett organiskt, levande och vackert formspråk. Johan Ledung väljer att arbeta med materialen på ett sätt så att de bär sin egen gestaltning,

rymmer spår av liv och handens avtryck. Känsligt utformade överlappande panelgardiner skapar ett vertikalt ljusspel i vänt- och avskedsrum. Genom att tillföra specifika föremål och objekt såsom bårtäcken, målningar, handtuftade ryamattor mm. skapas en miljö som generöst bjuder på skiftande intryck samtidigt som den präglas av enhetlighet, välgörande lugn och rofylldhet.

Ett vackert och väl genomfört förslag med finstämda och spännande måleriska kvaliteter. Besökaren kommer att möta en konstnärligt omhändertagen miljö som äger både intimitet och viss högtidlighet.

## Spår av liv

Johan Ledung

De använda materialen skall så långt möjligt bära sin egen gestaltning och rymma spår av liv. De olika delarna talar olika språk för att uttrycket skall bli brett. Formspråket är organiskt, levande, växande – kanske rent av ofullkomligt.

I avskedsrummen tillförs bårtäcken, speciellt framtagna och vävda av **Birgitta Nordström** för dessa rum. I naturfärger men med bård i olika kulör i de olika rummen. Bårtäckena hänger alltid framme på en speciellt utformad stång.

Två ikoner, gjorda speciellt för visningsrummen av **Michael Hälzon** placeras på stenborden. När de inte används viks de enkels ner i tillhörande askar eftersom de som besöker avskedsrummen kommer att tillhöra olika livsåskådningar och religioner.