

# Konst på Södertälje sjukhus

Att smycka offentliga byggnader med konst har en lång tradition i Sverige. Stockholms läns landsting vill i sina lokaler skapa miljöer som är stimulerande att vistas i och som förmedlar en känsla av omtanke – för både patienter, personal och besökare. I dag ger omkring 80 000 konstverk i olika material och tekniker färg, form och liv åt våra vårdmiljöer, bland annat på Södertälje sjukhus. Med hjälp av kartan kan du enkelt bekanta dig med några av konstverken.

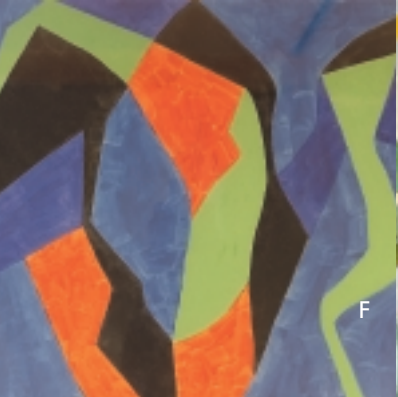
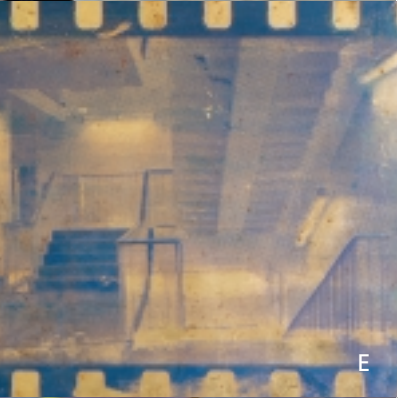
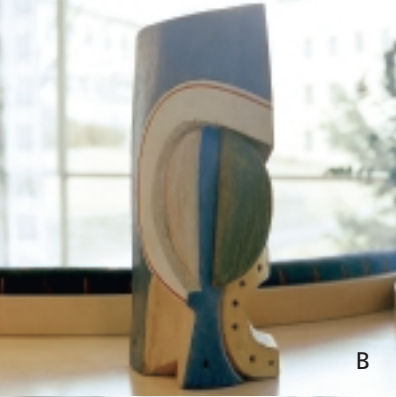
**De äldsta delarna** av Södertälje sjukhus är från början av 1900-talet. Därefter har sjukhuset byggts till ett antal gånger för att möta nya behov. I början av 1960-talet kom entrébyggnaden på plats och i samband med det placerades David Wretlings Kringelförsäljerskan (A), med sin tydliga anknytning till Södertälje, framför huvudentrén.

Inne i entréhallen finns tre skulpturer samlade; Två karaktärer och en baksida av Martin Ljunggren (B), Häst av Bitte Jonasson-Åkerlund (C) och Deklamation av Sam Westerholm (D).

Vanligtvis får ett sjukhus ny konst i samband med byggnation. I lokaler där detta inte är aktuellt har man möjlighet att ta del av en annan typ av finansiering för att kunna placera konst. På Södertälje sjukhus har man vid ett flertal tillfällen använt sig av denna möjlighet. Flera centrala platser har på detta sätt kunnat utsmyckas

konstnärligt som t ex den stora trapphallen gestaltad av konstnären Rolf Bergström (E). Han har arbetat med samtliga sex avsatser och använt sig av screentryck, måleri och slagmetall på board. De olika delarna skildrar den befintliga trappan ur olika vinklar med variationer i färg och material.

Även andra större utsmyckningar har tillkommit på liknande sätt. Inne på röntgenavdelningen hänger Britt Mari Malmborgs utsmyckning Grenverk I och II (F), den ena en målning på skivor av svartplåt, den andra en målning på baksidan av fyra glasskivor, så kallat hinterglasmåleri.



A "Kringelförsäljerskan" av David Wretling. Bronsskulptur, 1964. Vid huvudentrén.

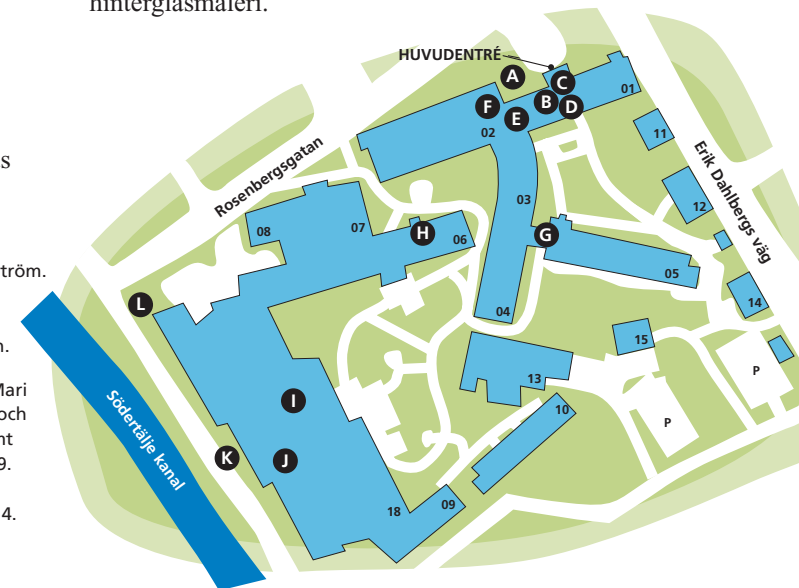
B "Två karaktärer och en baksida" av Martin Ljunggren. Bemålad träskulptur, 1986. I huvudentrén.

C "Häst" av Bitte Jonasson-Åkerlund. Skulptur i brons, 1986. I huvudentrén.

D "Deklamation" av Sam Westerholm. Bronsskulptur, 2001. I huvudentrén.

E "Trappan" av Rolf Bergström. Screentryck, måleri och slagmetall på board, 1989. I huvudentrén, trapphallen.

F "Grenverk I-II" av Britt Mari Malmborg. Målning i olja och slagmetall på svartplåt samt målning i olja på glas, 1989. I korridor och väntrum på röntgenavdelningen, plan 4.



**Björn Erling Evensens** relief i patinerad koppar (G) från 1988 sitter i trapphallen i byggnad 05.

I entrén till byggnad 06 finns ett antal reliefer i limmad bok av Maria Hellmin med titeln En hel massa delningar (H).

I samband med att byggnaden längs med kanalen (byggnad 18) uppfördes i början av 1980-talet beställdes flera större utsmyckningar för bestämda platser i och kring entrén. Konstnären Jan Manker behövde inte gå långt för att hitta inspiration till sin målning Livet genom Södertälje

kanal (I), en skildring av hur det kan ha sett ut på 1800-talet. På motsatta sida ger Titti Åhs sin bild av samma kanal men med utgångspunkt i nutiden. I entréhallen finns också Gunilla Wihlborgs Torso (J) gjuten i brons.

Utomhus har Gösta Backlund klätt in pelarna som bär upp entrétaket med emaljmalningar. Gestaltningen heter Trädpelare (K). En bit därifrån pågår en dragkamp mellan pojke och häst. Skulpturen är gjuten i brons och utförd av Marylyn Gierow (L).



B



Stockholms läns landsting  
Kulturförvaltningen  
Box 38204 100 64 Stockholm  
Tfn vx1 08-690 51 00 Fax 08-690 51 39  
[www.sll.se/kultur](http://www.sll.se/kultur)

G "Väggskulptur" av Björn Erling Evensen.  
Relief i patinerad koppar, 1988.  
I trapphallen, byggnad 05.

H "En hel massa delningar" av Maria Hellmin.  
Reliefer i limmad bok, 1992.  
I trapphallen, byggnad 06.

I "Livet genom Södertälje kanal"  
av Jan Manker. Akrylmålning, 1981.  
I entrén, byggnad 18.

J "Torso" av Gunilla Wihlborg.  
Bronsskulptur, 1985. I entrén, byggnad 18.

K "Trädpelare" av Gösta Backlund.  
Emaljutsmyckning på fyra pelare samt  
skylt, 1982. Vid entrén, byggnad 18.

L "Dragkamp" av Marylyn Gierow.  
Bronsskulptur, 1982.  
Vid gaveln på byggnad 18.



G



H



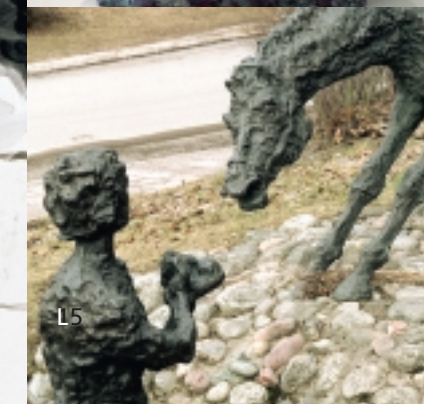
I



K



J



L5