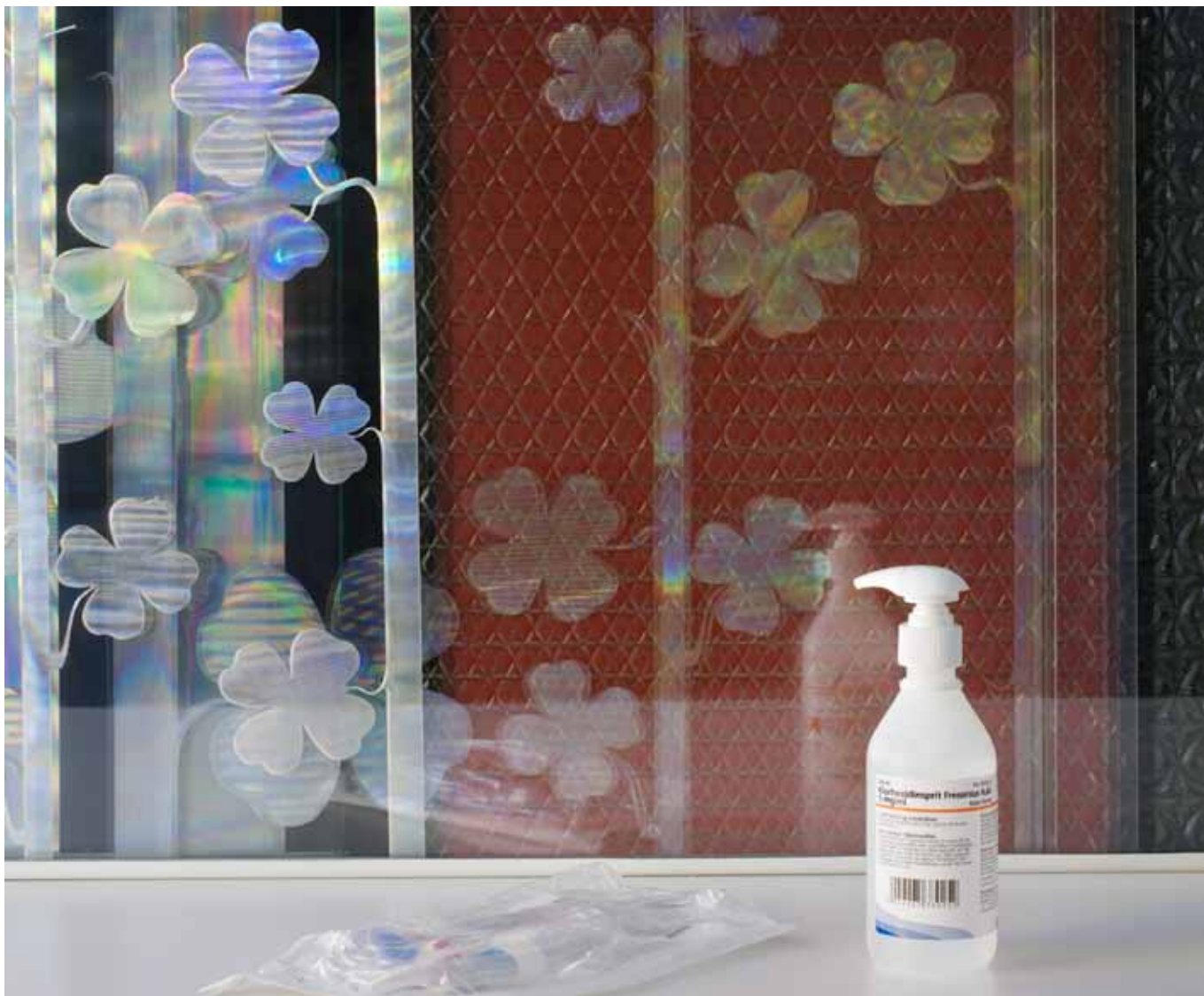


Minnen, Ledsaga I-II och Huldra 1-4

Konst till nya BIMA, LIVA och Sjukgymnastiken, Q6:01/U1,
Astrid Lindgrens Barnsjukhus, Karolinska Universitetssjukhuset Solna



Minnen av Matti Klenell

■ *Stockholms läns landsting vill att miljön ska bidra till människors välbefinnande. I våra lokaler runt om i länet skapar vi miljöer som förmedlar en känsla av omtanke och som är stimulerande att vistas i – både för patienter, personal och besökare.*

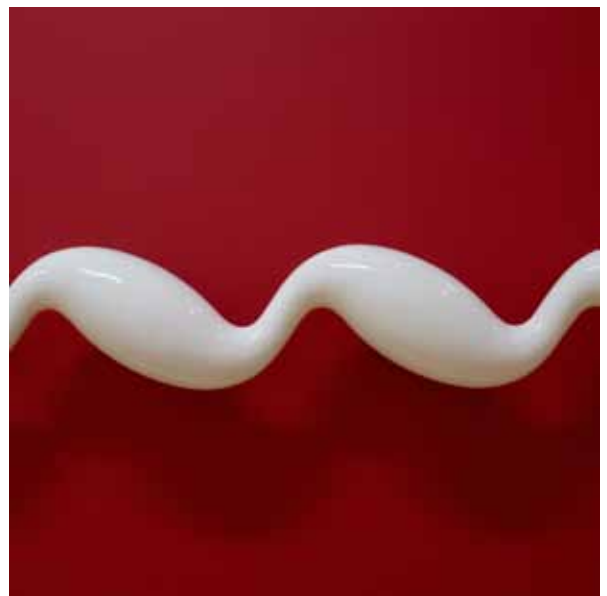
När Stockholms läns landsting bygger om eller bygger nytt avsätts en del av bygginvesteringen till konstnärlig gestaltning. Hur resurserna fördelas, till vad och vilka konstnärer som får uppdraget bereds av en arbetsgrupp. Den kan bestå av representanter från personalgruppen, konstrådgivare, arkitekt, husets förvaltare samt förtroendevalda från konstnämnden, dvs. allmänhetens representanter samt en konstfacklig projektledare från kulturförvaltningen.



Matti Klenell, f. 1972, utbildad inredningsarkitekt på Konstfack, grundade år 2000 Matti Klenell Studio som arbetar med design. Bland svenska och internationella uppdragsgivare finns t.ex. Muuto, Bals Tokyo, BRIO, Svenskt Tenn, Moooi, David Design, SL Stockholm Transport och Örsjö Belysning. Hans arbeten finns representerade på bl a Nationalmuseum Stockholm, Röhsska Museet Göteborg, Värmlands Museum Karlstad, Applied Arts, Gardaber Island och hos Statens Konstråd. Till BIMA har Matti Klenell för utrymme mellan skåpinredning i patientsal utfört en glasmöblering kallad **Minnen** som är sammansatt av OLF-film med utskuret silhuettmönster, laminerade partier med klarglaslager och delar av äldre reliefmönstrat dekorglas.

Johan Wiking, f. 1964, utbildad bland annat på Konsthögskolan i Stockholm. Har utfört offentliga utsmyckningar till Akademiska sjukhuset, Uppsala terazzogolv, Umeå Universitet/Statens Konstråd bronsskulptur, Broby park Östra Göinge diabasskulptur, ungdomsgård i Rinkeby/Konst Stockholm neonskulptur och bronsskulptur, Hällsbo skolan Sigtuna/Statens Konstråd utomhusskulptur Helix och Ekelunds rondellen Huvudsta/Solna stad skulpturen Rävén. För Astrid Lindgrens Barnsjukhus Q6 plan 01 utförde han 1998 utsmyckningen Arthropod bestående av handledare i plast, skulpturer och en takutsmyckning bestående av "paraplyer". I samband med ombyggnation 2008 har den befintliga handledaren **Ledsaga I** förkortats på plan 01, LIVA och en ny funktionell handledare **Ledsaga II** har kompletterats till korridor i sjukgymnastikens nya lokal på plan U1. Aluminiumskulpturen Rundgång har flyttats till plan U1. I sjukgymnastikens behandlingsrum har plastskulpturerna, skalformerna **Huldra 1-4** tillkommit.

Utanför sjukgymnastiken är placerat en serie målningar av ishockeyspelare. Detta är en donation (ursprungligen till barnonkologen) från Toronto Maple Leafs via ishockeyspelaren Mats Sundin. Målningarna är utförda av konstnären David Arrigo från Canada.



Detalj av handledare Ledsaga II av Johan Wiking

I planeringsarbete och urval av konst har Marie Samuelsson Ahlgen BIMA/ LIVA, Gunilla Hellberg och Catarina Lenke Ekholm sjukgymnastiken, Margareta Röstin konstrådgivare samt Inga-Lill Bäckström projektledare kulturförvaltningen deltagit.

