

Berättande konst

Smärtcentrum, Karolinska Universitetssjukhuset Solna



© Bo Ljung, "Långt farväl", olja (bilden beskuren)

■ Tre olika smärtkliniker på Karolinska Universitetssjukhuset har slagits ihop och blivit ett Smärtcentrum. Dit remitteras patienter med smärtor orsakade av sjukdom och skador. Forskning och undervisning inom Karolinska Institutet är integrerad i verksamheten.

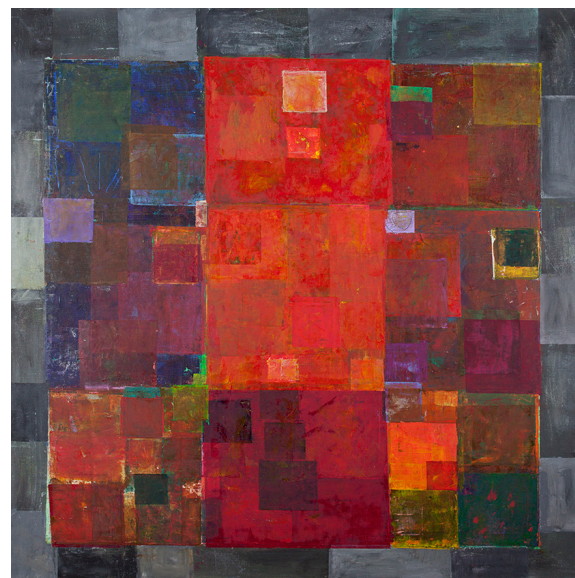


© Cathrine Johansson, "Jämtlandsberättelse", serigrafi på järnplåt

Smärtklinikens lokaler består av två parallella korridorer som likt ett H binds samman på mitten av det avlånga väntrummet. Där sitter patienterna utmed den ena långväggen och därför är den motsatta väggen den perfekta platsen för ett vidsträckt och berättande konstverk som betraktaren kan försjunka i. Valet föll på Cathrine Johanssons blandade minnesbilder från förr och nu, sanna och osanna berättelser.

Cathrine Johansson är uppvuxen i Jämtland och där har hon också sin konstnärliga verksamhet sedan 1990. Cathrine arbetar främst med metall.

Exempel på ytterligare ny konst på Smärtcentrum är **Bo Ljungs** "Långt Farväl" som möter oss strax innanför entrén. En bit längre fram i korridoren hänger reliefen "Duo" av **Elisabeth Olzewska** som ett smycke på väggen. Den stora färgsprakande oljan "Överruta" av **BrittMarie Sundström** kändes självskrivna för Smärtcentrums personalrum.



© BrittMarie Sundström, "Överruta", olja

Mer information:

Annika Kjell, projektledare, kulturförvaltningen
annika.kjell@kultur.sll.se, 08-690 51 35

Konstnärlig rådgivare: Johan Gullberg

■ När Stockholms läns landsting bygger om eller bygger nytt avsätts en del av bygginvesteringen till konstnärlig gestaltning. Hur resurserna fördelas, till vad, och vilka konstnärer som får uppdrag bereds av en arbetsgrupp. Den kan bestå av representanter från personalgruppen, konstrådgivare, arkitekt och husets förvaltare samt en konstsakkunnig projektledare från kulturförvaltningen.



© Elisabeth Olzewska, "Duo" rakuteknik

