

Åtgärdslista

till rapporten över tillgänglighet i Cirkus Cirkörs lokaler



Innehåll

Angöring, parkering.....	3
Åtgärdsförslag	3
Entréer.....	3
Entrén (befintlig)	3
Vindfång i den befintliga entrén	3
Den nya entrén.....	3
Allmänt om lokaler.....	4
Åtgärdsförslag	4
Väntrum.....	4
Åtgärdsförslag	4
Kapprum och ingång till träningshallen	4
Förflyttningsvägar, horisontella och vertikala	4
Korridor	4
Trappa.....	5
Hiss	5
Toaletter	5
Pentry	6
Träningshallar	7
Webbsida, information om tillgänglighet	7

Angöring, parkering

Åtgärdsförslag

- Avstigningsytan på minst 1 meter mellan de reserverade och de angränsande parkeringsplatserna ska tydligt utmärkas i marken.

Entréer

Entrén (befintlig)

- Eftersom den nya entrén redan under uppbyggnad lämnas inga åtgärdsförslag här.
- Den befintliga entrén kan inte ses som tillgänglig utan mer omfattande åtgärder (dörröppningsautomatik, avfasad tröskel och ökade manövreringsmöjligheter i vindfånget), som dock anses onödiga om den nya entrén blir som planerat, se nedan.

Vindfång i den befintliga entrén

- En stor glasad yta mitt emot den inre dörren ska tydligt markeras enligt anvisning i Åtgärdslista.
- Övriga brister kommer att lösas genom den nya entrén.

Den nya entrén

- De stora glasytorna i dörrpartiet ska varningsmarkeras i ögonhöjd för sittande och stående personer, se exempel nedan (fig 1).



Figur 1



Figur 2

- Möjlighet till avskärmning bör finnas i de delar av den nya entrén, som ger upphov till bländning under soliga dagar. Alternativt ska varningsmarkering sträcka sig över hela den berörda ytan (fig. 2).

- Ljushetskontrast av dörrfoder mot omgivande ytor ska ökas (till 40 %), både på ut- och insidan av den nya entrén.

Allmänt om lokaler

Åtgärdsförslag

- Tydliga rutiner för hantering av servicehundars vistelse i lokaler behövs. Information om rutiner med uppmaning till allergiker om att söka aktuell information om pälsdjursvistelse i lokalen samt städningsstatus ska sättas upp på hemsidan.
- Visuellt brandlarm bör installeras.
- Klädställning, skohyllor, trappor och dyl. ska kontrastera i ljushet mot underlaget 40 % enligt NCS.
- Avskärningsmöjlighet ska finnas vid dagsljusinsläpp vid alla glasytor som vetter mot angränsande uterum.
- Takskyltar ska hänvisa till toaletter, pentry och hiss.
- Belysningen ska förstärkas i korridoren och anslutande utrymmen.

Väntrum

Åtgärdsförslag

- Fönstren i väntrummet ska avskärmas genom gardiner eller persienner mot eventuellt bländande dagsljus.
- Dörrpassager ska kontrastmarkeras i dörrlisten med 40 % enligt NCS skala.
- Antingen mattans färgnyans eller golvet's färgsättning ska ändras så att ljushetskontrast uppnår de nödvändiga 40 %.

Kaprum och ingång till träningshallen

- Klädställning ska flyttas så att den inte sticker ut i gånglinjen för förbipasserande.
- Klädhängare bör kompletteras med några på lägre nivå (0,8 – 1,0 meter över golvet) i sedvanlig utformning.
- Glasytor i skjutdörren ska markeras över hela bredden enligt figuren ovan (fig.1)
- En ny öppning utan nivåskillnad mellan väntrum/kaprum och träningshallen ska ordnas.

Förflyttningsvägar, horisontella och vertikala

Korridor

- Samtliga stora glasytor ska kontrast/ varningsmarkeras i enlighet med anvisningar ovan (fig.1).
- Trappsteg framför glasytorna (såväl öppningsbara som stängda) ska kontrastmarkeras vid kanten över hela bredden.
- Utstickande delar ska kontrastmarkeras, byggas in eller flyttas (exempelvis klädställningen i kaprummet).

Trappa

Åtgärdsförslag

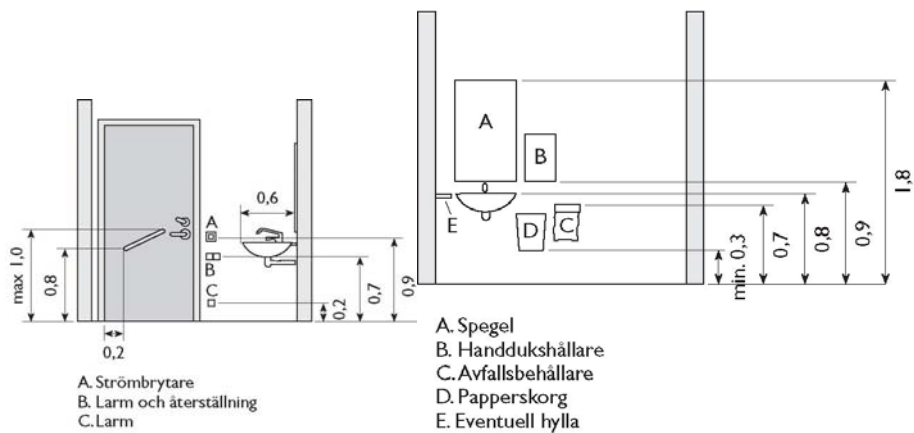
- Den fribärande trappan ska byggas in, eller på annat sätt taktilt markeras i underlaget i nivå upp till 2,2 meter höjd. Extra förvaringsutrymme kan vara ett förslag.
- Trappans ledstänger ska vara målade i kontrasterande färgnyans mot golvet. Eftersom golvet ljushetsvärde är 0,44 enligt NCS skala ska den valda nyansen ligga 0,40 antingen över eller under denna nivå (dvs. 0,84 (ljus nyans), eller helt svart) för att uppnå den godkända ljushetskontrasten. Konsulten rekommenderar den svarta varianten, då den fungerar både mot golvet och mot den vita väggen.
- Översta och nedersta trappsteget i varje trapplopp ska kontrastmarkeras med minst 40 % ljushetskillnad enligt NCS jämfört med omgivande ytor. Det kan vara samma kulör som används till ledstängerna (fig.3)

Hiss

- Det smala utrymmet i hissen kräver backning in eller ur hissen. Det ska installeras spegelliknande ytor i hissen, så att den manövrerande rullstolsanvändare har översikt över ytan utanför hissen, eller i hissen.
- Dörröppningsautomatik ska installeras. Dörröppningsmanöverdon ska utanför placeras minst 0,7 meter från dörrens slagyta och inne ska det sitta mitt på hissens långsida.
- Manövreringsutrymme mellan hissdörr och neråtgående trappa på övre plan är 2,868 meter, vilket är tillräckligt, men den neråtgående trappans översta trappsteg är inte markerat vilket ska åtgärdas.
- Information om hur anropning och manöverknappar används bör kompletteras med taktill info, alternativt ska det anges på hemsidan.
- Hissen ska vara skyltad, helst med taks skylt i korridoren.
- Hissdörren ska kontrastmarkeras i foder/karmen, eller hela dörrbladet.

Toaletter

- Den rymligaste toaletterummet ska rensas på all onödig utsmyckning.
- Ett bord/skåp utanför toaletterummet ska flyttas, så att manövreringsutrymmes djup ökas till minst 1,5 meter.
- Toaletter ska skyltas, helst med en taks skylt i korridoren och dörrskyltar med piktogram, relief och punktskrift.
- Övrig utrustning i det rymligaste toaletterummet bör placeras enligt anvisningar i figuren (fig.4).
- Nödlarmets funktion ska återställas så att signalen hörs i korridoren.
- Visuellt brandlarm bör installeras i samtliga toaletterum.
- Vid nästa upprustningstillfälle ska färgsättningen väljas så att toalettutrustningen kontrasterar mot bakgrunden med minst 40 %.
- Alla toaletterummens dörrar ska kontrastera mot omgivande väggar med minst 40 %.
- Alla lås bör bytas mot en engreppsvariant.



Figur 3

Pentry

- Mikrovågsugnar bör kompletteras med en som placeras på ett bord med fritt utrymme under, så att rullstolsanvändare kan komma tätt intill obehindrat.
- Arbetsytor bör kompletteras med utdragsbara hyllor som man kan jobba på framifrån (Fig. 4).



Figur 4

- Tydliga rutiner om placering av husgerådet i skåpen bör finnas. Det bör finnas beskrivning om vad som finns i skåpen, med bild, och punktskrift.
- Pentry bör skyltas med takskylt i korridoren.
- Tröskel i den dörrfria passagen ska tas bort.
- De oskyddade glasytorna i pentryt och längs korridoren ska tydligt varningsmarkeras enligt fig. 1 ev. 2.
- Snubbelkanterna innanför glasytorna ska varningsmarkeras över hela bredden.

Träningshallar

- Markera samtliga dörrpassager i träningshallar (kontrasterande färg på dörrblad eller dörrfoder) med minst 40 % ljushetskillnad mot omgivande väggar.
- Markera trappornas översta och nedersta trappsteg samt ledstänger med minst 40 % ljushetskontrasterande färgnyans mot övrig yta.
- Byt trappornas färgnyans mot starkare som ljushetskontrasterar mot bakgrunden minst 40 % skillnad. Befintliga färgnyanser har följande ljushetsvärdena enligt NCS skala:
Grått 0,40
Rött 0,46
Vitt 0,94-0,96
Blått 0,78
Svart 0,16
Om man vill behålla den befintliga färgsättningen, då är det endast följande kombinationer som motsvarar kravet ovan: grått/svart, grått/vitt, rött/vitt och blått/svart.
- Orientering inom de stora träningslokalerna förblir svår och otrygg och man måste införa rutiner för eventuell assistans. Informationen om assistansmöjligheter ska visas på nätet. Mer åtgärder krävs inte av hänsyn till verksamhetens art.
- Anvisning till "kontorsutsikten" bör bytas mot mer traditionellt utformad skylt.

Webbsida, information om tillgänglighet

- Uppdatera information på webben om tillgänglighetsstatus av Cirkus Cirkörs lokaler, se förslag nedan.

Till den nybyggda entrén kan angöras utan nivåskillnad. Två parkeringsplatser reserverade för personer med rörelsenedsättning finns, båda med bredare avstigningsytor på en sida. Nivåskillnader i lokalerna är överbyggade med hiss (1,48x1,0 meter) och trappor med ledstänger på båda sidor, dock utan kontrastmarkeringar.

En del oskyddade glasytor förekommer.

Tröskelfri passage mellan väntrum, kapprum och träningshall finns. Dörrpassager utan kontrastmarkeringar är tillräckligt breda. Skyltar saknas.

Ett större toaletterum finns, med mått 1,77x2,05 meter, med toalettstolen placerad i rätt vinkel mot dörrpassagen. Armstöd och draghandtag saknas, utrustning är inte anpassad för personer som använder elektrisk rullstol. Nödlarm fungerar inte.

Övriga toaletterum är smala, med dörrpassage under 0,7 meter.

Brandlarm är endast akustiskt.

Ledarhundar är tillåtna att vistas i lokalerna, övriga pälsdjur kan förekomma inom kontorsavdelningen. Våtstädning sker varje arbetsdag. Inom lokalerna råder citrusfruktförbud.

Personer med pälsdjurallergi och personer med synskador som använder ledarhund uppmanas att ringa en dag före besöket till telefonnummer för samordning av besöket. Ledsagningservice inom lokalerna erbjuds vid behov, ring gärna i förväg för att komma överens om formerna.

- Informationen ska uppdateras i takt med att åtgärder genomförs.